

Illustration des données extra-comptables - Dijon

Ce document illustre, à travers quelques **indicateurs**, la façon dont les données **extra-comptables** peuvent enrichir les analyses développées en matière de performance économique des entreprises.

Elles permettent notamment de mettre en évidence l'état et les tendances du tissu économique et social au niveau local voire ultra-local.

Selon les objectifs visés, plusieurs typologies d'analyses peuvent être réalisées.

- 1. Thématiques:** état des lieux général et analyses thématiques spécifiques (attractivité, santé des entreprises, transactions)
- 2. Sectorielles:** analyse macro-économique et focus sur des secteurs en particulier
- 3. Géographiques:** utilisation de divisions territoriales spécifiques (ex: EPCI, commune, quartier) et comparaison avec des zones pertinentes
- 4. Temporelles:** analyse du tissu actuel et des tendances

Illustrations d'analyses thématiques

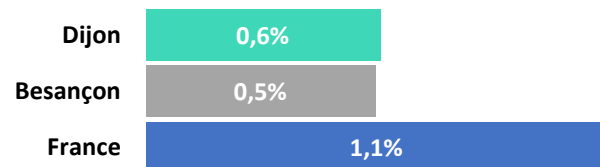
Attractivité pour les entreprises



+ 0,6%

évolution du **nombre d'établissements**

T4 2022 vs. T3 2022



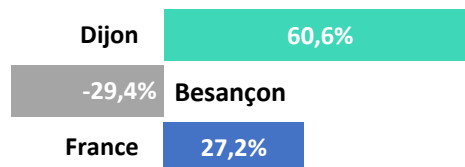
Santé des entreprises



+ 60,6%

évolution **des procédures collectives**

T4 2022 vs. T3 2022



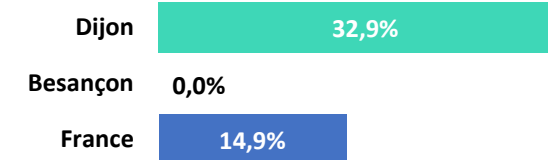
Transactions commerciales



+ 32,9%

évolution des **ventes de fonds de commerce**

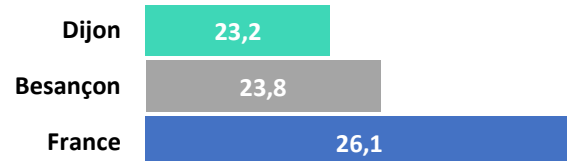
2022 vs. 2021



23,2 éta. par 1 000 habitants

densité des **métiers de proximité**

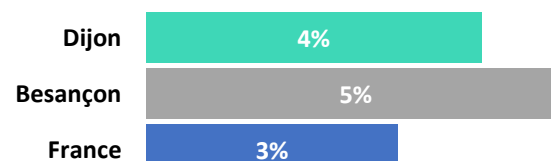
en 2023



4%

taux de **difficulté des métiers de proximité**

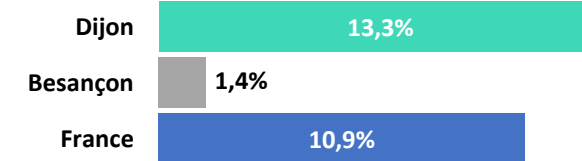
3 dernières années



+3,9%

évolution des **ventes de locaux commerciaux**

2021 vs. 2020



Illustrations de quelques indicateurs détaillés (1/2)

Analyse sectorielle

Les **métiers de proximité** (environ 3 700 établissements à Dijon) représentent une **densité similaire par rapport à Besançon mais inférieure au niveau national**

Métiers de proximité	Dijon		Besançon		France	
	densité	part	densité	part	densité	part
Total métiers de proximité	23,2	100%	23,8	100%	26,2	100%
Artisanat, Services	6,7	28,9%	6,6	27,7%	9,5	36,3%
Commerces non-alimentaires	5,9	25,4%	7,2	30,3%	5,8	22,1%
Restaurants, cafés, bars	6,7	28,9%	6,1	25,6%	5,9	22,5%
Commerces alimentaires	3	12,9%	3,2	13,4%	3,4	13,0%
Hôtels et chambres d'hôtes	0,9	3,9%	0,7	2,9%	1,6	6,1%

Densité : Nombre d'établissements pour 1 000 habitants par catégorie de métiers de proximité. La part que représente le métier de proximité par rapport au total des métiers de proximité est renseignée à côté.

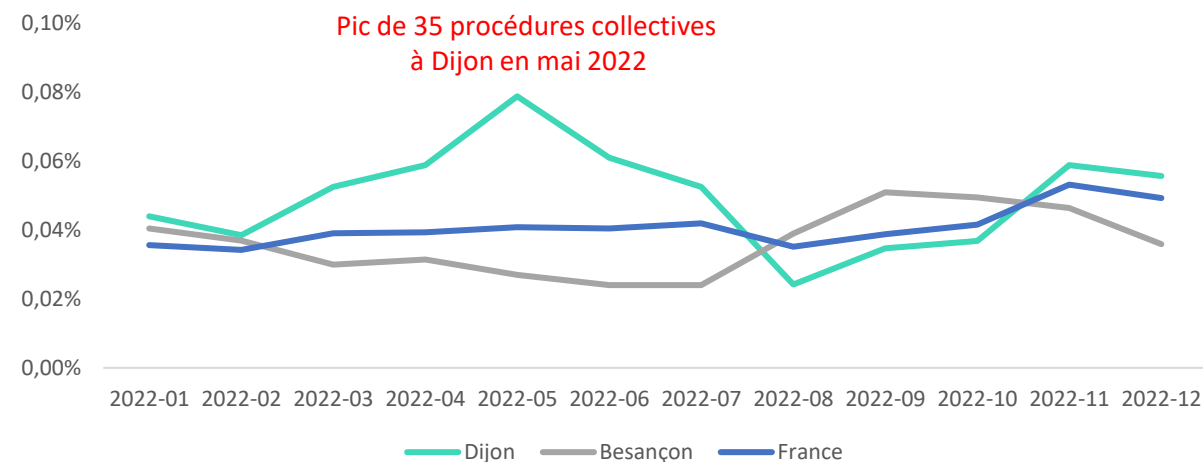
L'âge médian des dirigeants d'établissements (tous secteurs confondus) à Dijon est similaire à celui observé sur les autres mailles géographiques.

Toutefois, on note **une spécificité dans le secteur de la santé** où l'âge médian est sensiblement moins élevé.

	Dijon	Besançon	France
Tous secteurs d'activité confondus	53 ans et 10 mois	53 ans et 11 mois	53 ans et 5 mois
Secteur de la santé	45 ans et 7 mois	48 ans et 6 mois	50 ans et 6 mois

Analyse temporelle

Le nombre de procédures collectives est en **forte augmentation au premier semestre 2022** à Dijon par rapport à 2021 et relativement à Besançon et au niveau national

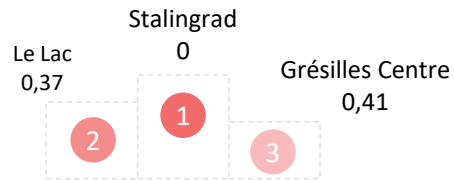


Proportion des établissements ayant fait l'objet d'un jugement d'ouverture de procédure collective – Moyenne glissante sur 3 mois

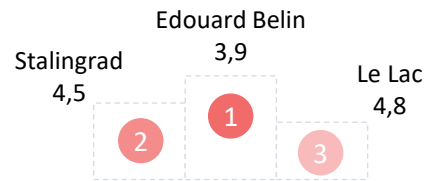
Illustrations de quelques indicateurs détaillés (2/2)

Analyse géographique – quartier

Malgré une population résidente dense, le **quartier Stalingrad** montre une des **plus faibles dotations** (par habitants) en matière de **commerces de proximité** et **aucun professionnel de santé** n'y est installé.



3 quartiers avec la **plus faible densité** de métiers de la santé
Hors quartiers peu peuplés.



3 quartiers avec la **plus faible densité** de métiers de proximité et de santé
Hors quartiers peu peuplés.

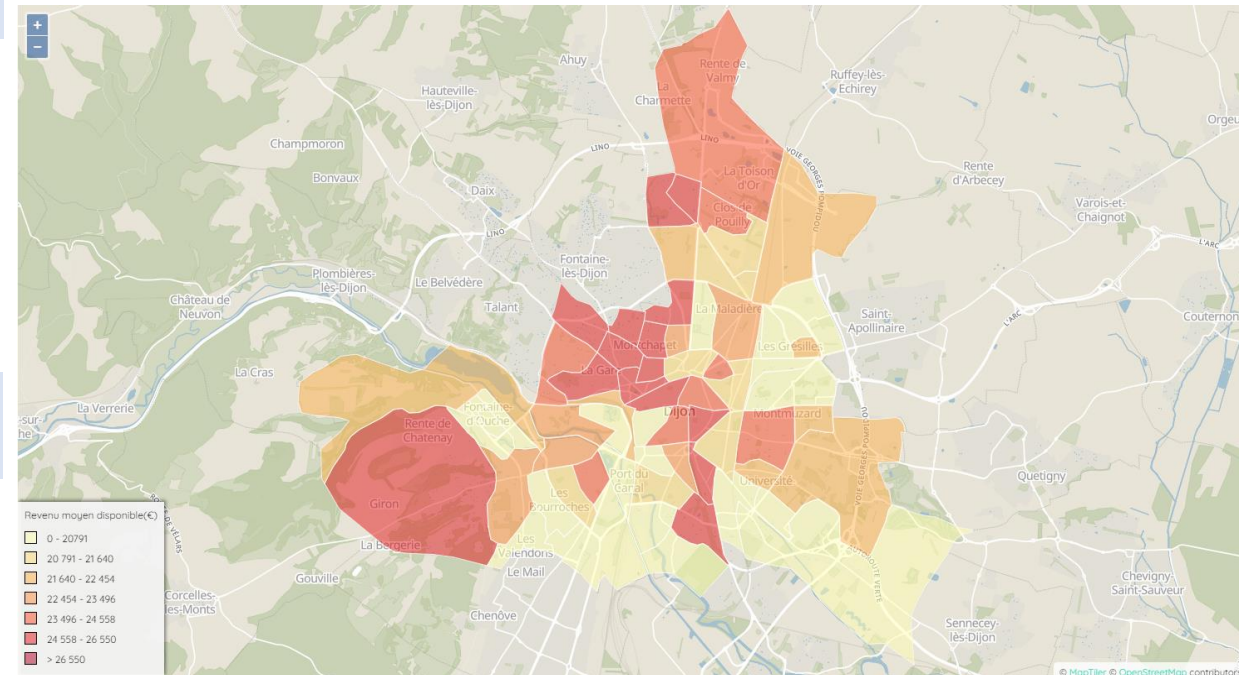
Les **métiers de proximité** se concentrent majoritairement dans certains quartiers comme, en particulier, le quartier Grangier.

Métiers de proximité	Quartier	Densité	Proportion d'établissements du secteur au sein du quartier
Artisanat, Services	Grangier	21	13,3%
Commerces non-alimentaires	La Toison d'Or	67,3	63,3%
Restaurants, cafés, bars	Grangier	49,7	31,5%
Commerces alimentaires	Grangier	21,8	13,8%
Hôtels et chambres d'hôtes	Darcy	7,2	15,8%

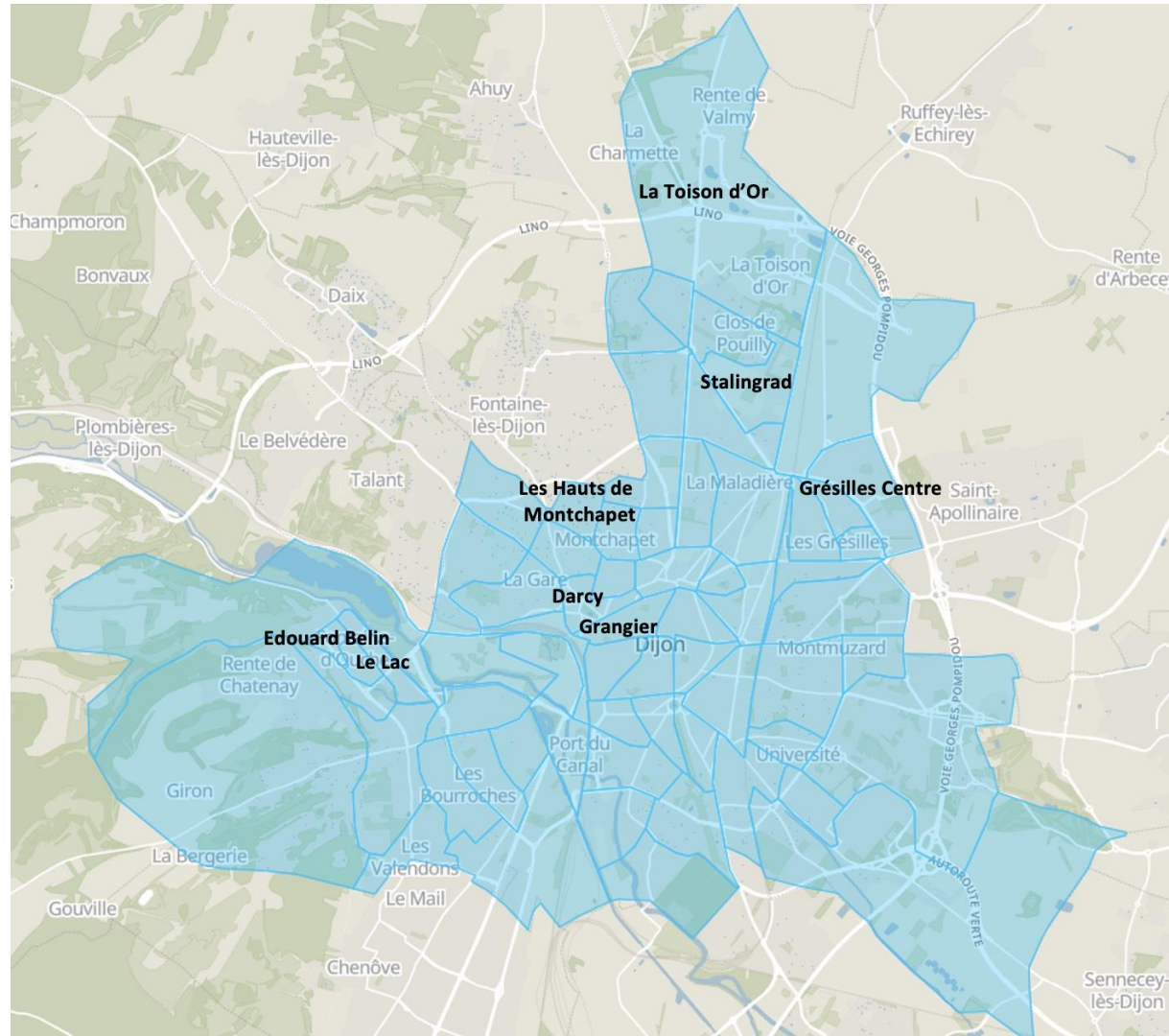
Hors quartier de la Gare et Z.I. Nord-Est

Densité : Nombre d'établissements pour 1 000 habitants par catégorie de métiers de proximité

Le **revenu disponible moyen** des ménages est le **plus élevé** dans le **centre-ville**, le quartier **Montchapet** et le quartier de **Jouvence**.



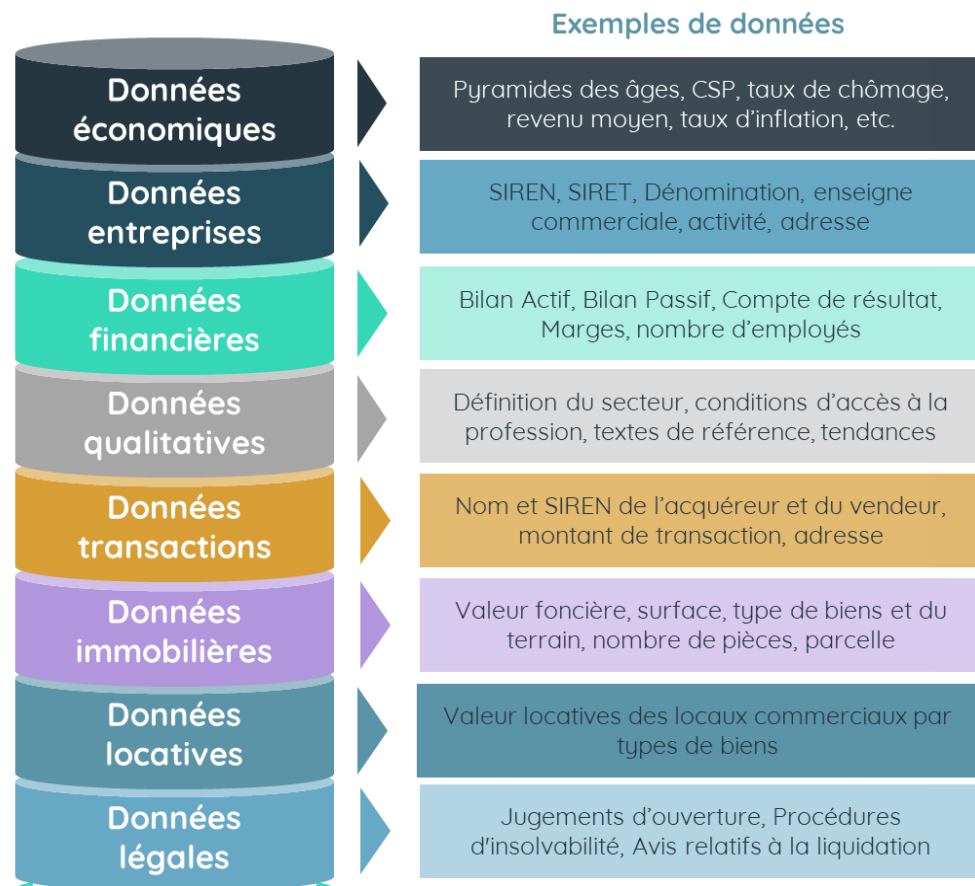
Localisation des principaux quartiers mentionnés



Grâce à des données exhaustives et complémentaires, il est possible de repérer les enjeux économiques et de les analyser en détail

Types de données disponibles

Exemples de thématiques



- **Diagnostic sur l'attractivité** d'un territoire pour les entreprises et de son évolution
- Identification et anticipation des **problématiques de renouvellement et de transmission des entreprises**
- Anticipation des enjeux en matière de **renouvellement des dirigeants**
- Identification des **quartiers et des filières en croissance et/ou en difficulté**
- **Comparaison** dynamique par rapport aux **territoires situés à proximité**